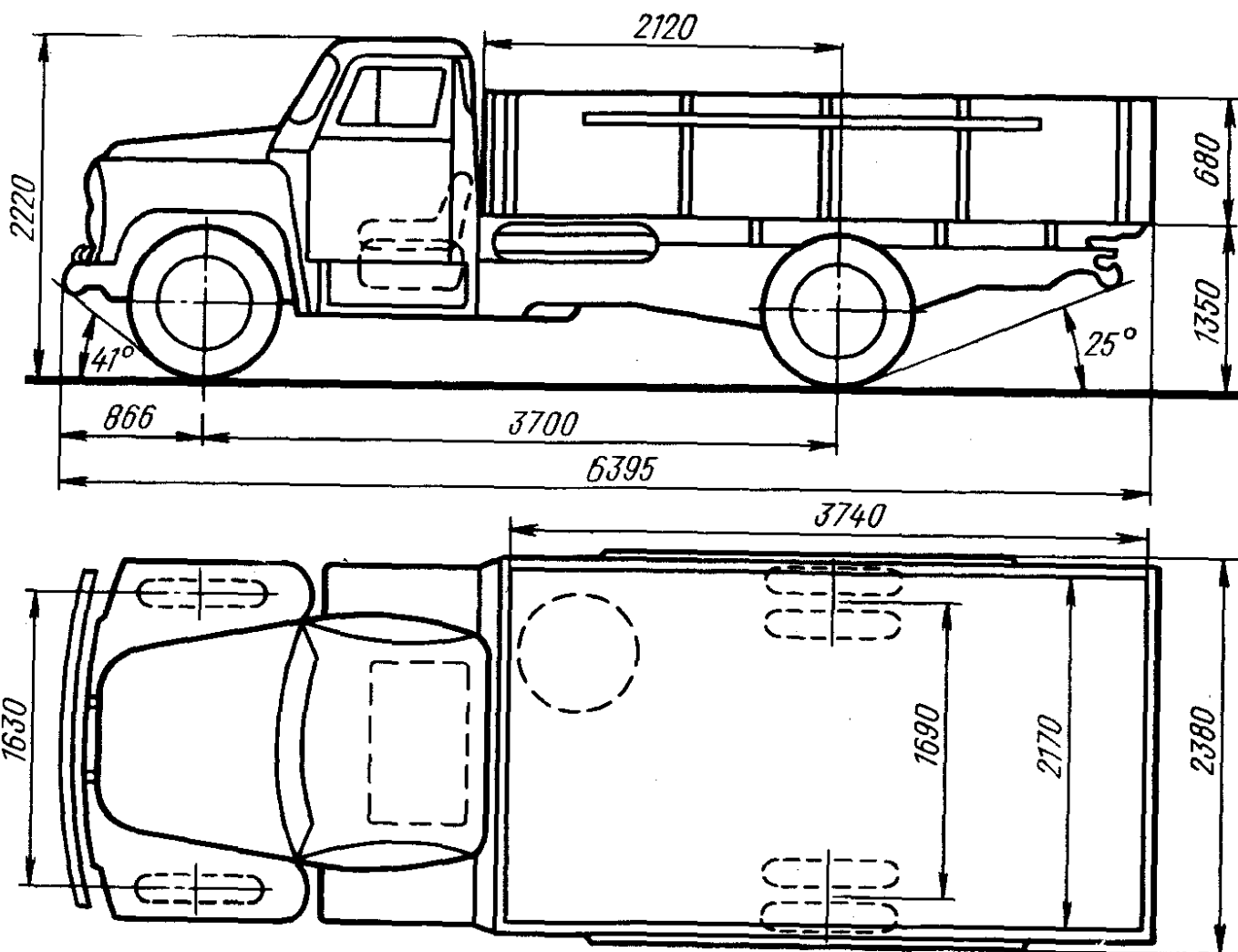
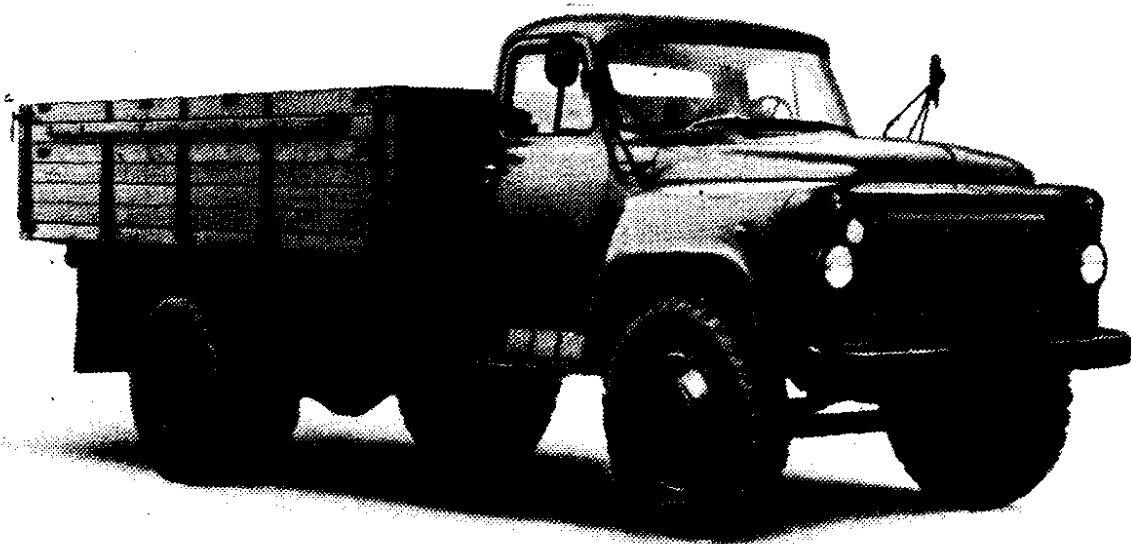


## Автомобиль ГАЗ-53А (4×2)

Выпускается Горьковским автомобильным заводом с 1965 г. Кузов — деревянная платформа с металлическим основанием и тремя открывающимися бортами. Кабина — двухместная, цельнометаллическая. С 1964 до 1965 г. выпускался автомобиль ГАЗ-53 грузоподъемностью 3 т.

Модификации: ГАЗ-53-07 — газобаллонный, ГАЗ-53-70 — экспортный, ГАЗ-53-50 — экспортный, тропический; шасси: ГАЗ-53-02 — для самосвалов, ГАЗ-53-40 — для автобусов, ГАЗ-53-11 — для специализированных автомобилей.



Автомобиль ГАЗ-53А

Грузоподъемность, кг . . . . .	4000
Допустимая масса буксируемого прицепа, кг . . . . .	4000
Собственная масса, кг . . . . .	3250
В том числе на переднюю ось . . . . .	1460
» заднюю » . . . . .	1790
Полная масса, кг . . . . .	7400
В том числе на переднюю ось . . . . .	1810
» заднюю » . . . . .	5590

Дорожные просветы под осью, мм:	
передней . . . . .	347
задней . . . . .	265
Радиус поворота, м:	
по оси следа внешнего переднего	
колеса . . . . .	8
наружный габаритный . . . . .	9
Максимальная скорость, км/ч . . . . .	80
Тормозной путь со скорости 50 км/ч, м . . . . .	29,2
Контрольный расход топлива при скорости 30—40 км/ч, л/100 км . . . . .	24
Двигатель . . . . .	ЗМЗ-53, карбюраторный четырех- тактный, восьмицилиндровый, V-образный, верхнеклапанный
Диаметр цилиндра и ход поршня, мм . . . . .	92×80
Рабочий объем, л . . . . .	4,25
Степень сжатия . . . . .	6,7
Порядок работы цилиндров . . . . .	1—5—4—2—6—3—7—8
Максимальная мощность, л.с. (кВт) . . . . .	115 (84,6) при 3200 об/мин
Максимальный крутящий момент, кгс·м (Н·м) . . . . .	29 (284,4) при 2000—2200 об/мин
Карбюратор . . . . .	К-126Б
Напряжение в сети электрооборудования, В . . . . .	12
Аккумуляторная батарея . . . . .	6СТ-75
Прерыватель-распределитель . . . . .	Р13-Д
Катушка зажигания . . . . .	Б114
Свечи » . . . . .	А10НТ (А11У)
Генератор . . . . .	Г250-Г1
Реле-регулятор . . . . .	РР362
Стартер . . . . .	СТ230-А
Сцепление . . . . .	однодисковое сухое
Коробка передач . . . . .	четырехступенчатая с синхронизаторами на III и IV передачах
Главная передача . . . . .	одинарная гипоидная
Передаточные числа:	
коробки передач . . . . .	I—6,55; II—3,09; III—1,71; IV—1,00; З. X.—7,77
главной передачи . . . . .	6,83
Рулевой механизм . . . . .	глобоидальный червяк с трехгребневым роликом, передаточное число 20,5
Подвеска:	
передняя . . . . .	на двух продольных полуэллиптических рессорах, амортизаторы гидравлические телескопические
задняя . . . . .	на двух продольных полуэллиптических рессорах с дополнительными рессорами
Тормоза:	
рабочий . . . . .	барабанный на все колеса с гидравлическим приводом и гидровакуумным усилителем
стояночный . . . . .	барабанный на трансмиссию с механическим приводом
Число колес . . . . .	6÷1
Размер шин . . . . .	240—508 (8,25—20)
Давление воздуха в шинах, кгс/см <sup>2</sup> :	
передних . . . . .	3,5
задних . . . . .	5,3

Заправочные объемы, л, и рекомендуемые эксплуатационные материалы:

топливный бак	90, бензин А-76
система охлаждения двигателя	23, вода или антифриз
система смазки двигателя	8, М-8Б <sub>1</sub>
воздушный фильтр	0,55, масло для двигателя
картер рулевого механизма	0,5, ТАп-15В
» коробки передач	3, ТАп-15В
» ведущего моста	8,2, ТСП-14гип
гидравлическая система привода тормозов	0,77, тормозная жидкость БСК или «Нева»
амортизаторы	два передних по 0,41, масло веретенное АУ
бачок омывателя ветрового стекла	1,5, жидкость НИИСС-4 в смеси с водой

Масса агрегатов, кг:

двигатель с оборудованием и сцеплением	256
коробка передач	57
карданные валы	25
передний мост	138
задний »	268
рама	270
кузов	560
кабина	220
колесо в сборе с шиной	84
радиатор	16