

СССР — ВСНХ — ВАТО
1-й ГОСУДАРСТВЕННЫЙ АВТОМОБИЛЬНЫЙ ЗАВОД
имени т. СТАЛИНА
„Новый АМО“.

ИНСТРУКЦИЯ

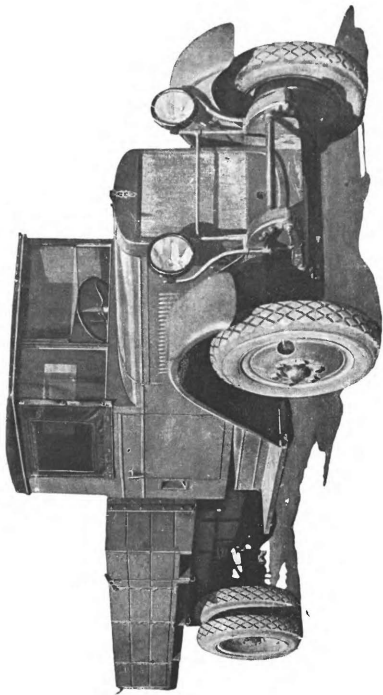
ПО УХОДУ ЗА ГРУЗОВЫМ
АВТОМОБИЛЕМ „АМО - 3“

в 2 $\frac{1}{2}$ ТОННЫ

МОСКВА

1 9 3 2

Издание завода имени Сталина



СПЕЦИФИКАЦИЯ

1. Тип двигателя — четырех-тактный.
2. Число цилиндров — 6.
3. Диаметр цилиндров — $3\frac{3}{4}$ " (95,25 мм).
4. Ход поршня — $4\frac{1}{2}$ " (114,3 мм).
5. Литраж двигателя — 4,88 литра.
6. Максимальное число оборотов в минуту — 2400.
7. Мощность двигателя — 60 л. с. при 2200 об. в минуту.
8. Налоговая мощность 18,7 л. с. по советской формуле.
9. Тип отливки блока, — моноблок, отлитый вместе с верхним картером, со с'емной головкой.
10. Материал поршней — чугун.
11. Двигатель и коробка скоростей соединены в один агрегат, укрепляемый на раме в трех точках.
12. Расположение распределительного механизма — один распределительный вал в правой части картера. Клапаны нижние, односторонние.
13. Материал распределительных шестерен — шестерня коленчатого вала стальная, промежуточного — чугунная, кулачкового — также чугунная, водяного насоса и динамо — стальные.
14. Расположение бензобака — под сидением шофера.
15. Подача горючего — диафрагменным насосом.
16. Емкость бензобака — 60 литров.
17. Карбюрация — вертикальный карбюратор типа „Зенит“ диам. головины 42 мм.
18. Средний расход горючего на 100 км. по шоссе около 30 литров.
19. Система зажигания — либо от бобины через прерыватель и распределитель с приводом от валика водяного насоса, либо от магнето с приводом от того же валика.
20. Залпальные свечи — $\frac{7}{8}$ " (22,22 мм) расположены ближе к всасывающему клапану.
21. Система смазки — под давлением с помощью шестеренчатого насоса.
22. Емкость смазочной системы — 7 литров.
23. Охлаждение — водяное с принудительной циркуляцией от центробежного насоса. Четырехлопастный вентилятор с приводом при помощи резинового ремня от валика водяного насоса.

24. Емкость системы охлаждения около 25 литров.
25. Сцепление двухдисковое, сухое.
26. Коробка скоростей—четырёх-скоростная, трех-ходовая.

Передаточные числа:

1-я скорость	5,35 : 1
2-я "	2,84 : 1
3-я "	1,76 : 1
4-я "	1,00 : 1
Задний ход	6,25 : 1

27. Карданный вал имеет два универсальных, металлических сочленения типа „Спейсер“ и одно резиновое, и подвешен к раме при помощи самоустанавливающегося шарикового подшипника.

28. Задний мост с двойной передачей (редукторный) коническими и цилиндрическими шестернями, передаточное число 6,41 : 1. Полуоси полностью разгруженного типа. Дифференциал с коническими шестернями.

29. Рулевое управление—червяк и кривошип с пальцем.

30. Тормозная система.— На передних колесах гидравлический тормоз, на задних—механический. Ножная педаль действует на все четыре колеса, ручной рычаг—только на задние. Накладки из феродо.

31. Рессоры— продольные, полуэллиптические.

32. Тип колес—стальные, дисковые. Задний² скат двойной. Обода для безбортовых покрышек.

33. Шины безбортовые 34" × 7".

34. Освещение—электрическое; две передние фары, задний фонарь, лампочка на переднем щитке.

35. Остальное оборудование: Электрический сигнал, стартер, динамо, аккумулятор, амперметр, масляный контроллер, спидометр, воздушный фильтр, насос для шин, инструменты.

36. Максимальная скорость 60 км в ч.

37. Вес шасси—2300 кг.

38. Вес кабины и платформы 540 кг.

39. Общий вес—2840 кг.

40. Грузоподъемность—2,5 тонны.

41. База—150" (3810 мм) у грузовика.

 " —174" (4920 мм) у автобуса.

42. Наибольшая длина у грузовика 233¹/₈" (5950 мм).

 " " " у автобуса 242¹/₈" (6280 мм).

43. Колея—у передних колес 61" (1550 мм).

 " —у задних колес 66" (1670 мм).

44. Радиус поворота по наружному колесу—8,5 м.

