

Топливные баки: на УАЗ-3303 — 56 л, на УАЗ-3741 — 56 л плюс дополнительный бак 30 л, бензин А-76.

Остальные данные см. Автобус УАЗ-2206.

11.2. БОРТОВЫЕ АВТОМОБИЛИ

Автомобили ГАЗ-53-12 и ГАЗ-3307 4x2.2

Выпускаются Горьковским автозаводом: ГАЗ-53-12 с 1983 г., ГАЗ-3307 с 1990 г. Кузов — деревянная платформа с тремя откидными бортами — боковыми и задним. На ГАЗ-3307 предусмотрена установка на продольных бортах навесных поперечных скамеек, надставных бортов, дуг и тента.

Кабина — двухместная, расположена за двигателем, на ГАЗ-3307 по сравнению с ГАЗ-53-12 кабина имеет увеличенные размеры, улучшенные обзорность, термо-, шумоизоляцию. Сиденье водителя — подрессорное, регулируется по весу водителя, длине, наклону подушки и спинки.

Модификации автомобиля ГАЗ-53-12:

— экспортные ГАЗ-53-82 — для стран с умеренным климатом и ГАЗ-53-62 — для стран с тропическим климатом;

— ГАЗ-53-19 и ГАЗ-53-27 — газобаллонные, работающие соответственно на сжиженном нефтяном газе (пропан-бутане) и сжатом природном газе;

— ГАЗ-53-14 — шасси для самосвалов;

— ГАЗ-53-12-1040 — шасси для автобуса;

— ГАЗ-53-12 — шасси для специализированных автомобилей.

Модификации автомобиля ГАЗ-3307:

— ГАЗ-330701 — исполнение "ХЛ" для холодного климата;

— экспортные — ГАЗ-330706 — для стран с умеренным климатом и ГАЗ-330707 — для стран с тропическим климатом;

— ГАЗ-33073 — грузопассажирское такси;

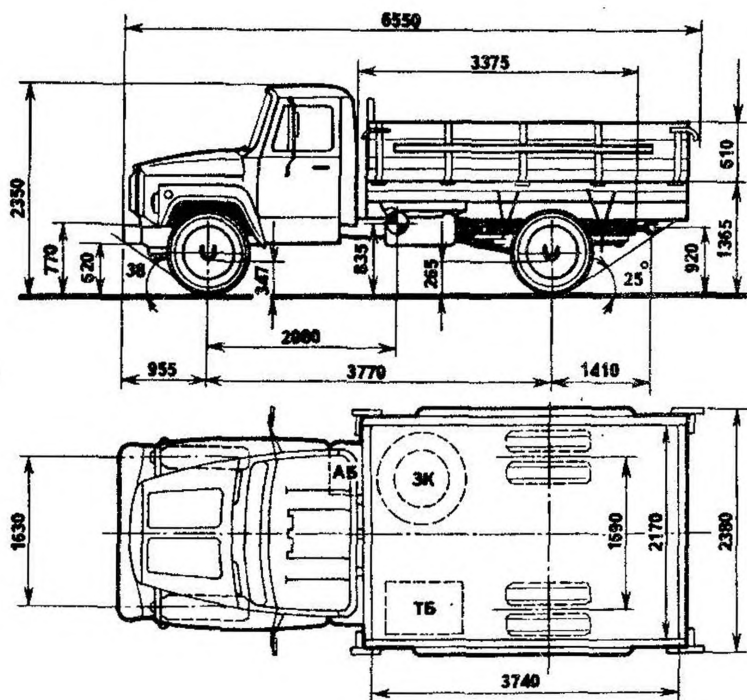
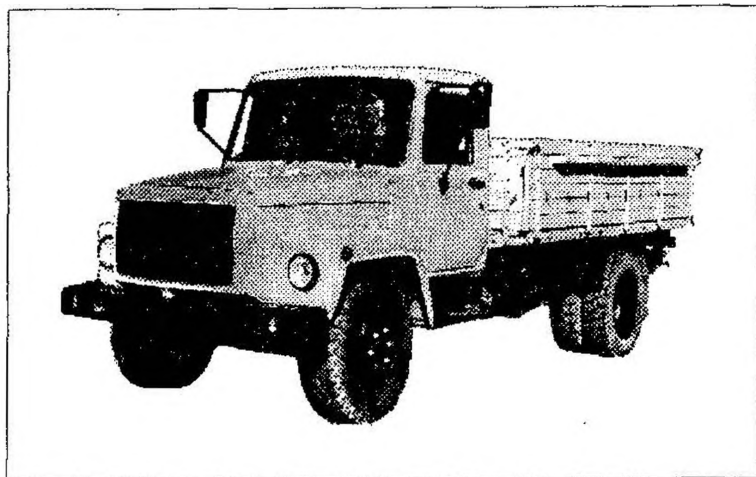
— ГАЗ-33075 и ГАЗ-33076 — газобаллонные, работающие соответственно на сжиженном нефтяном и сжатом природном газе;

— ГАЗ-33072 — шасси для самосвалов;

— ГАЗ-33074 — шасси для автобусов;

— ГАЗ-3307 — шасси для специализированных автомобилей.

Грузоподъемность, кг	4500
Снаряженная масса, кг	3200
В том числе:	
на переднюю ось	1435
на заднюю ось	1765
Полная масса, кг	7850
В том числе:	
на переднюю ось	1875
на заднюю ось	5975
Допустимая масса прицепа, кг:	
с инерционно-гидравлическим приводом тормозов	3500
не оборудованного тормозной системой	750



Автомобиль ГАЗ-3307 4×2.2

Макс. скорость автомобилей, км/ч	90
То же, автопоездов	80
Минимальная устойчивая скорость на низшей передаче, км/ч ...	5-6
Время разгона автомобилей до 60 км/ч, с	32
Макс. преодолеваемый подъем автомобилями, %	25
То же, автопоездами	18
Выбег автомобилей с 50 км/ч, м	660
Тормозной путь автомобилей с 50 км/ч, м	25
Контрольный расход топлива автомобилей: л/100 км:	
при 60 км/ч	19,6
при 80 км/ч	26,4
Радиус поворота, м:	
по внешнему колесу	8
габаритный	9

Двигатель. Мод.ЗМЗ-53-11, бензиновый, V-образный (900), 8 цилиндров, 92×80 мм, 4,25 л, степень сжатия — 7,6, порядок работы 1-5-4-2-6-3-7-8, мощность 88,5 кВт (120 л.с.) при 3200 об/мин, крутящий момент 284,5 (29 кгс·м) при 2000-2500 об/мин, карбюратор К-135, воздушный фильтр - инерционно-масляный. Предусмотрена установка предпускового подогревателя ПЖБ-12 теплопроизводительностью 10400 ккал/ч (мощность 12 кВт).

Трансмиссия. Сцепление — однодисковое, с периферийными пружинами, привод выключения — гидравлический. Коробка передач — 4-ступ., передат. числа: I-6,55; II-3,09; III-1,71; IV-1,0; ЗХ-7,77. Карданная передача — из двух валов с промежуточной опорой. Главная передача — одинарная гипoidная, передат. число 6,17.

Колеса и шины. Колеса — дисковые, обод. 6,0Б-20 с бортовыми кольцами, крепление на 6 шпильках. Шины 8,25R20 (240R508) моделей У-2 (К-84) или К-55А, давление в шинах передних колес 4,5; задних — 6,3 кгс/см². Число колес 6+1.

Подвеска. Зависимая: передняя — на полуэллиптических рессорах с амортизаторами; задняя — на полуэллиптических рессорах с дополнительными рессорами; концы коренных листов всех рессор установлены в резиновых подушках опорных кронштейнов.

Тормоза. Рабочая тормозная система — с барабанными механизмами (на ГАЗ-3307 — диаметр 380 мм, ширина передних накладок 80, задних — 100 мм; на ГАЗ-53-12 — диаметр 355,5 мм, ширина передних накладок 60, задних — 100 мм), двухконтурным гидравлическим приводом (раздельный по осям), гидровакуумным усилителем. Стояночный тормоз — трансмиссионный, барабанный (диаметр 220 мм, ширина накладок 60 мм), с механическим приводом. Запасной тормоз — любой из контуров рабочей тормозной системы.

Рулевое управление. Рулевой механизм — глобоидальный червяк с трехгребневым роликом, передат. число 21,3.

Электрооборудование. Напряжение 12В, ак.батарей 6СТ-75, генератор Г250-Г2, регулятор напряжения 222.3702, стартер 230-А1, катушка

зажигания Б114-Б(Б116)¹, коммутатор зажигания ТК102А (13.3734 или 13.3734-01)¹, добавочный резистор СЭ107 (14.3729)¹, распределитель (датчик-распределитель) Р133-Б (24.3706)¹, свечи зажигания А11-30.

Заправочные объемы и рекомендуемые эксплуатационные материалы.
Топливные баки: на ГАЗ-53-12 - 90 л², на ГАЗ-3307 — 105 л¹, бензин А-76; система охлаждения (с подогревателем) — 23 л, вода или тосол — А40, тосол — А65 система смазки двигателя — 10 л, всесезонно М-8В₁ или М-6/10В (ДВ-АСЗп-10В), при температуре ниже минус 20°С масло АСЗп-6 (М-4з/6В₁), (заменитель — всесезонно АСЗп-10); коробка передач — 3,0 л, всесезонно ТАП-15в, при температурах ниже минус 25°С масло ТСП-10 или ТСз-9гип (заменитель — всесезонно) ТСП-15К, при температурах ниже минус 30°С смесь ТСП-15К с 10-15 % диз.топлива З или А); картер главной передачи — 8,2 л всесезонно ТСП-14гип, при температурах ниже минус 35°С ТСз-9гип (заменитель — при температуре ниже минус 35°С смесь масла ТСП-14гип: с 10-15 % диз.топлива З или А); картер рулевого механизма — 0,6 л, то же что для коробки передач; амортизаторы 2×0,41 л, амортизаторная жидкость АЖ-12Т (заменитель — масло веретенное АУ); гидроприводы тормозов и выключения сцепления — соответственно — 1,35 и 0,25 л, тормозная жидкость "Томь" (заменитель — "Нева"); бачок омывателя ветрового стекла — 1,5 л, жидкость НИИСС-4 в смеси с водой.

Масса агрегатов (в кг). Двигатель со сцеплением и коробкой передач — 330; коробка передач — 56; карданный вал — 25,5, передний мост — 138 (158)³; задний мост — 270; кузов — 545; кабина в сборе — 246(352)³; колесо с шиной — 84; рессоры: передняя — 27, задняя — 61, дополнительная — 16; радиатор — 25.

Автомобили ЗИЛ-431410 и ЗИЛ-431510 4×2.2

Бортовые автомобили-тягачи (ЗИЛ-431510 — длиннобазный; размеры на схеме в скобках), выпускаются Московским автомобильным заводом имени Лихачева с 1986 г. Представляют собой модернизированные автомобили семейства ЗИЛ-130, выпускавшегося с 1962 г. С 1977 г. выпускался автомобиль ЗИЛ-130-76, а с 1980 г. — ЗИЛ-130-80.

Кузов — деревянная платформа с металлическими поперечными брусками основания, с откидными задним и боковыми бортами. Предусмотрена установка надставных бортов и тента с каркасом. На ЗИЛ-431510 боковой борт состоит из двух частей. Кабина — трехместная, расположена за двигателем. Сиденье водителя — регулируемое по длине, высоте и наклону спинки.

Модификации автомобилей:

— ЗИЛ-431411 и 431511 — исполнение "ХЛ" для холодного климата (до минус 60°С);

¹ В скобках — для бесконтактной системы зажигания.

² Могут также устанавливаться дополнительные баки: на ГАЗ-53-12 — 105 л, на ГАЗ-3307 — 60 л.

³ В скобках — массы агрегатов ГАЗ-3307.