

## Автомобиль УралЗИС-5

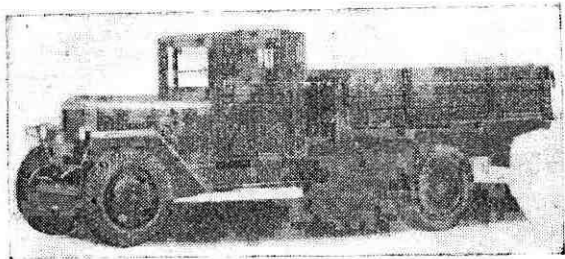
Грузовой автомобиль (4 × 2) выпускался Уральским автозаводом им. Сталина до 1955 г. и представлял собой модернизированный автомобиль ЗИС-5.

Платформа — деревянная, с тремя откидными бортами.

Некоторые узлы и детали двигателя унифицированы с автомобилем ЗИЛ-150.

Число мест . . . . .	2
Грузоподъемность по шоссе, кг . . . . .	3000
Вес автомобиля в снаряженном состоянии, кг:	
без нагрузки:	
общий . . . . .	3100
на переднюю ось . . . . .	1260
на заднюю ось . . . . .	1840
с нагрузкой 3000 кг и 2 человека:	
общий . . . . .	6250
на переднюю ось . . . . .	1450
на заднюю ось . . . . .	4800
Дорожные просветы, мм:	
под передней осью . . . . .	295
под задней осью . . . . .	250
Наименьший радиус поворота, м:	
по колее переднего наружного колеса . . . . .	8,6
внешний — по наиболее выступающей части . . . . .	8,9
Максимальная скорость (с ограничителем), км/час . . . . .	60,0
Норма расхода топлива,	

л/100 км . . . . .	34,0
Контрольный расход топлива при скорости 40 км/час, л/100 км . . . . .	29,0
Тормозной путь со скорости 30 км/час, м . . . . .	8,0
Марка, тип двигателя и число цилиндров . . . . .	ЗИС-5М, карбюраторный, четырехтактный, шестицилиндровый
Диаметр цилиндра, мм . . . . .	101,6
Ход поршня, мм . . . . .	114,3
Литраж двигателя, л . . . . .	5,55
Степень сжатия . . . . .	5,3
Порядок работы цилиндров двигателя . . . . .	1—5—3—6—2—4
Максимальная мощность (с ограничителем), л. с. . . . .	76,0
Число оборотов коленчатого вала при максимальной мощности, об/мин . . . . .	2400
Максимальный крутящий момент, кгм . . . . .	28,5
Число оборотов коленчатого вала при максимальном крутящем моменте, об/мин . . . . .	1100—1200
Карбюратор . . . . .	МКЗ-6В
Электрооборудование . . . . .	6 в
Аккумуляторная батарея . . . . .	ЗСТ-98
Генератор . . . . .	ГБФ-4600 (трехщеточный); 13 а; 80 вт (работает с реле обратного тока)
Стартер . . . . .	МАФ-4007; 0,8 л. с.



Автомобиль УралЗИС-5

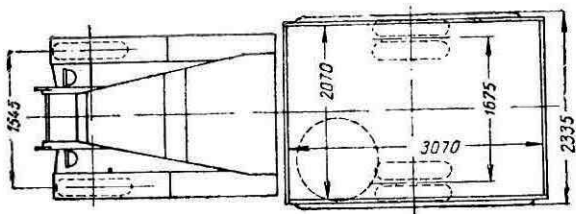
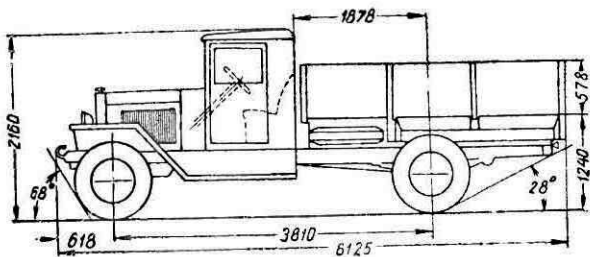


Схема автомобиля УралЗИС-5

Прерыватель - распределитель . . . . .	P-31		
Свечи зажигания . . . . .	M15Г		
Сцепление . . . . .	Двухдисковое, сухое		
Коробка передач . . . . .	Четырехступенчатая трехходовая		
Передаточные числа:			
коробки передач . . . . .	I—6,60; II—3,74; III— 1,84; IV—1,00; задний ход — 7,63		
главной передачи . . . . .	6,27 (число зубьев — ко- ническая пара 21 и 11, цилиндрическая пара 46 и 14)		
Размер шин . . . . .	210—20 или 34 × 7		
Давление воздуха в шна- хах, кг/см <sup>2</sup> :			
передних . . . . .	4,0		5,00
задних . . . . .	5,0		5,75
Тормоза:			
ножной . . . . .	Колодочный на все коле- са с гидравлическим приводом		
ручной . . . . .	На задние колеса с ме- ханическим приводом		
Рулевой механизм . . . . .	Червяк и кривошип, пе- редаточное число 15,9		
Подвеска:			
передняя . . . . .	На двух продольных по- луэллиптических рессо- рах		
задняя . . . . .	На двух продольных по- луэллиптических рессо- рах с дополнительными рессорами		
Заправочные емкости (рекомендуемые сорта			

топлива, смазочных и других эксплуатационных материалов), л:

топливный бак . . . . .	60,0 (автомобильный бензин А-66)
система охлаждения двигателя . . . . .	23,0 (вода или антифриз)
система смазки двигателя (с фильтрами) . . . . .	8,3 (автомобильные масла для двигателя летом — АК-10, зимой — АС-5)
картер коробки передач . . . . .	7,0 (масло автотракторное трансмиссионное)
картер ведущего моста : . . . . .	3,5 (масло автотракторное трансмиссионное)
картер рулевого механизма . . . . .	0,6 (масло автотракторное трансмиссионное)
гидравлический привод тормозов . . . . .	0,6 (тормозная жидкость)
воздушный фильтр . . . . .	0,5 (масло для двигателя)
<b>Вес агрегатов, кг:</b>	
двигатель без оборудования . . . . .	400
двигатель с оборудованием и сцеплением . . . . .	430
коробка передач . . . . .	124
карданный вал . . . . .	23
передний мост (в сборе) . . . . .	221
задний мост (в сборе) . . . . .	524
рама . . . . .	213
кузов . . . . .	420
кабина . . . . .	200