

## АВТОБУС КАВЗ-651А [4 × 2]

Автобус выпускается Курганским автобусным заводом с 1958 г. на шасси автомобиля ГАЗ-51А.

Автобус КАВЗ-651А однотипен автобусам: ПАЗ-651А, который выпускался Павловским автобусным заводом с 1950 до 1958 г. и ГАЗ-651, выпускавшемуся Горьковским заводом автобусов с 1949 до 1950 г.

### Число мест:

для сидения . . . . .	20
общес . . . . .	24

Собственный вес в снаряженном состоянии, кг . . . . . 3280

в том числе:

на переднюю ось . . . . .	1150
на заднюю ось . . . . .	2130

Полный вес, кг . . . . . 5230

в том числе:

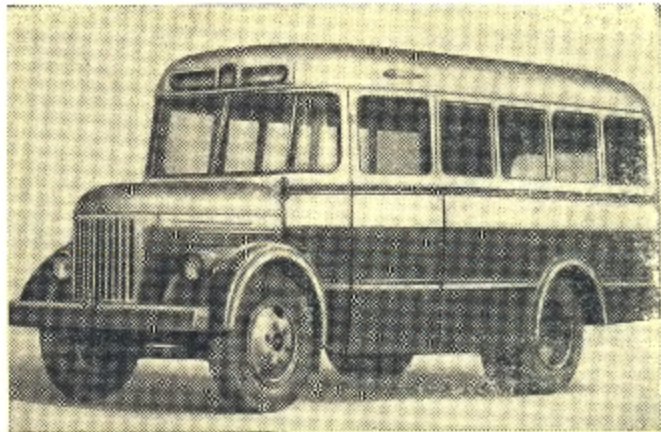
на переднюю ось . . . . .	1450
на заднюю ось . . . . .	3780

Дорожные просветы, мм:

под передней осью . . . . .	305
под задней осью . . . . .	245

Радиус поворота, м:

по колею внешнего переднего колеса . . . . .	7,6
--	-----



Автобус КАВЗ-651А

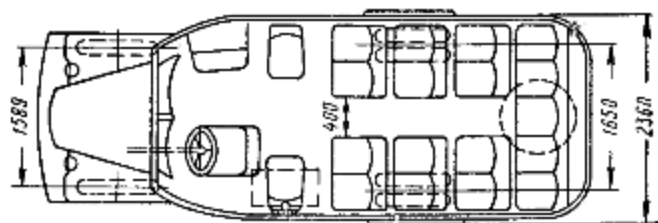
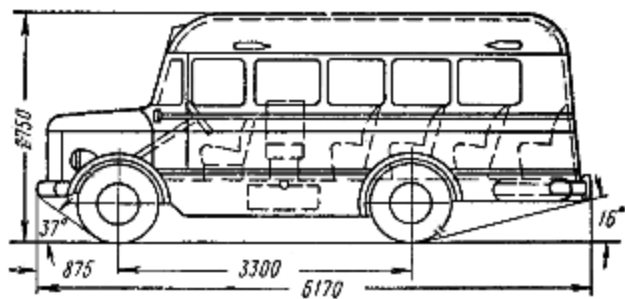


Схема автобуса КАВЗ-651А

наружный габаритный	8,1
Максимальная скорость, км/ч . . . . .	70,0
Контрольный расход топлива при скорости 30—50 км/ч, л/100 км . . . . .	22,0
Модель и тип двигателя, число цилиндров . . . . .	ГАЗ-51, карбюраторный, четырехтактный, шестицилиндровый, нижнеклапанный
Диаметр цилиндра, мм . . . . .	82,0
Ход поршня, мм . . . . .	110,0
Литраж, л . . . . .	3,48
Степень сжатия . . . . .	6,2
Порядок работы цилиндров . . . . .	1—5—3—6—2—4
Максимальная мощность (с ограничителем), л. с. . . . .	70
Число оборотов коленчатого вала при максимальной мощности, об/мин . . . . .	2800
Максимальный крутящий момент, кгм . . . . .	20,5
Число оборотов коленчатого вала при максимальном крутящем моменте, об/мин . . . . .	1500—1700
Карбюратор . . . . .	К-22Г
Электрособорудование . . . . .	12 в
Аккумуляторная батарея . . . . .	3-СТ-70; 2 шт.
Генератор . . . . .	Г-12Г; 18 а; 225 вт
Реле-регулятор . . . . .	РР-24Г
Стартер . . . . .	СТ-8; 1,3 л. с.
Прерыватель-распределитель . . . . .	Р-20
Свечи зажигания . . . . .	М-12У
Сцепление . . . . .	Ододисковое, сухое
Коробка передач . . . . .	Четырехступенчатая
Передаточные числа: коробки передач . . . . .	I—6,40; II—3,09; III—1,69; IV—1,00; задний ход — 7,82
главной передачи . . . . .	6,67 (40 и 6 зубьев)
Размер шин . . . . .	7,50 —20 или 200—20

Число колес . . . . .	6 + 1
Давление воздуха в шинах. кГ/см <sup>2</sup> :	
передних . . . . .	3,0
задних . . . . .	3,5
Тормоза:	
ножной . . . . .	Колодочный, на все колеса с гидравлическим приво- дом
ручной . . . . .	Колодочный, на трансми- сию с механическим при- водом
Рулевой механизм . . . . .	Глобондальный червяк с двухгребневым роликом, передаточное число 20,5
Подвеска:	
передняя . . . . .	На двух продольных полу- эллиптических рессорах, амортизаторы гидравли- ческие, телескопические, двухстороннего действия
задняя . . . . .	На двух продольных полу- эллиптических рессорах с дополнительными рес- сорами, амортизаторы гидравлические, теле- скопические, двусто- роннего действия
Заправочные объемы (ре- комендуемые эксплуата- ционные материалы), л:	
топливный бак . . . . .	105 (автомобильный бензин А-66)
система охлаждения двигателя . . . . .	13,5 (вода или антифриз)
система смазки двига- теля (с фильтрами) . . . . .	7,0 [масло индустриальное 50 (СУ) или масло АСп-5, АКп-5]
картер коробки передач	3,3 (масло автотракторное трансмиссионное)
картер ведущего моста	2,6 (масло автотракторное трансмиссионное)

картер рулевого механизма . . . . .	0,5 (масло автотракторное трансмиссионное)
амортизаторы . . . . .	передние и задние по 0,15 каждый (масло веретенное АУ)
гидравлический привод тормозов . . . . .	0,5 (тормозная жидкость)
воздушный фильтр . . . . .	0,35 (масло для двигателя)
<b>Вес агрегатов, кг:</b>	
двигатель без оборудования . . . . .	235
двигатель с оборудованием и сцепленном	270
коробка передач . . . . .	46
карданный вал . . . . .	24
передний мост . . . . .	128
задний мост . . . . .	250
рама . . . . .	245
кузов с оборудованием	1100
колесо в сборе с шиной	62